

Rapport

## Opinions des Canadiens sur l'épidémie d'Ebola

*Sondage auprès des  
Canadiens*

8 juin 2026



# Méthodologie

Cette semaine, nous avons sondé les Canadiens sur leurs opinions concernant sur la nouvelle épidémie d'Ebola, les mesures aux frontières et la réponse du Canada.

## Méthode

Sondage en ligne auprès des répondants âgés de 18 ans ou plus. (Échantillon canadien: **n= 1 518**).

Les répondants avaient la possibilité de remplir le sondage en français ou en anglais et ont été recrutés de manière aléatoire à l'aide du panel en ligne de LEO.

## Pondération

Les résultats ont été pondérés selon **l'âge, le genre, la langue maternelle, la région, la scolarité et la présence d'enfant dans le foyer** afin de garantir un échantillon représentatif de la population canadienne.

## Collecte

Collecte des données du **5 au 7 juin 2026**.

## Marge d'erreur

À des fins de comparaison, un échantillon probabiliste de cette taille aurait une marge d'erreur d'au plus **±2,52%**, (19 fois sur 20).

## Différences significatives

Les nombres en caractères **gras et rouges** indiquent une différence significative statistiquement inférieure par rapport au complément, alors que les nombres en caractères **gras et verts** indiquent une différence significative statistiquement supérieure par rapport au complément.

## Données arrondies

Il est à noter que les nombres présentés ont été arrondis. Par contre, ce sont les nombres avant arrondissement qui sont utilisés pour calculer les sommes présentées. Ainsi, les sommes peuvent ne pas correspondre à l'addition manuelle des nombres présentés.

## Questions

Vous avez des questions sur les données présentées dans ce rapport ? Veuillez contacter l'une des personnes suivantes :

**Sebastien Dallaire** ([sdallaire@leger360.com](mailto:sdallaire@leger360.com))  
Vice-président exécutif, Est du Canada

**Andrew Enns** ([aenns@leger360.com](mailto:aenns@leger360.com))  
Vice-président exécutif, Centre du Canada

**Steve Mossop** ([smossop@leger360.com](mailto:smossop@leger360.com))  
Vice-président exécutif, Ouest canadien

## ➔ Notes

Une méthodologie plus détaillée est présentée en annexe.

La firme de sondage **la plus précise** au Canada

### CANADA 2025

**SONDAGE LÉGER**  
Publié le  
26 avril 2025

**RÉSULTATS OFFICIELS**  
Élections fédérales  
au Canada 2025

	43%	43,7%
	39%	41,3%
	8%	6,3%
	6%	6,3%
	2%	1,2%

### CANADA 2025-QUÉBEC

**SONDAGE LÉGER**  
PUBLIÉ LE  
26 AVRIL 2025

**RÉSULTATS FINAUX**  
ÉLECTION FÉDÉRALE  
CANADIENNE -  
QUÉBEC 2025

	42%	42,6%
	26%	27,7%
	24%	23,3%
	5%	4,5%
	2%	0,9%

### ÉTATS-UNIS 2024

**SONDAGE LÉGER**  
Publié le  
4 novembre 2024

**RÉSULTATS OFFICIELS**  
Élections présidentielles  
américaines 2024

	49%	50%
	49%	48%
Autres	2%	2%

## Faits saillants

Voici quelques **faits saillants** de notre sondage...

- **Les Canadiens sont plus nombreux à se montrer peu inquiets face à l'épidémie actuelle d'Ebola en Afrique centrale.** Alors que 39 % se disent inquiets, une majorité (52 %) se déclare peu ou pas du tout inquiète. C'est au Québec (46 %) et chez les Canadiens âgés de 55 ans et plus (42 %) que le niveau d'inquiétude est le plus élevé.
- **Bien que la moitié des personnes interrogées ne se disent pas inquiètes, les Canadiens soutiennent massivement les mesures de précaution aux frontières.** Plus de huit sur dix (85 %) approuvent la décision du gouvernement fédéral de restreindre temporairement l'entrée sur le territoire en provenance des pays les plus touchés par l'épidémie, dont une majorité (54 %) qui soutient fermement cette mesure. Le soutien est le plus élevé chez les Canadiens âgés de 55 ans et plus (92 %) et chez ceux qui s'inquiètent de l'épidémie d'Ebola (92 %).
- En ce qui concerne le rôle du Canada dans la lutte contre l'épidémie, les Canadiens sont favorables à une approche équilibrée. **Une proportion à peu près égale estime que le Canada devrait se concentrer principalement sur la prévention de l'introduction du virus Ebola sur son territoire (36 %) ou mener de front des efforts de préparation au niveau national et de soutien à l'échelle internationale (35 %).** Seuls 11 % pensent que le Canada devrait donner la priorité à l'aide à l'étranger.
- **Les Canadiens sont divisés quant à leur confiance dans la capacité des autorités de santé publique à empêcher la propagation du virus Ebola pendant la Coupe du monde de la FIFA.** Alors que 43 % d'entre eux ont confiance dans la capacité des autorités à gérer ce risque, 40 % n'ont pas confiance, ce qui met en évidence l'incertitude persistante quant à l'état de préparation lors de grands événements internationaux.
- **Si les inquiétudes liées au virus Ebola venaient à s'intensifier pendant la Coupe du monde, le dépistage sanitaire obligatoire serait la mesure privilégiée.** Quatre Canadiens sur dix (39 %) seraient plutôt favorables à un dépistage obligatoire pour certains voyageurs ou membres du personnel de l'événement, tandis qu'ils seraient nettement moins nombreux à préconiser la limitation des rassemblements publics (16 %) ou à se fier uniquement aux informations de santé publique et aux mesures d'hygiène (11 % dans chaque cas).

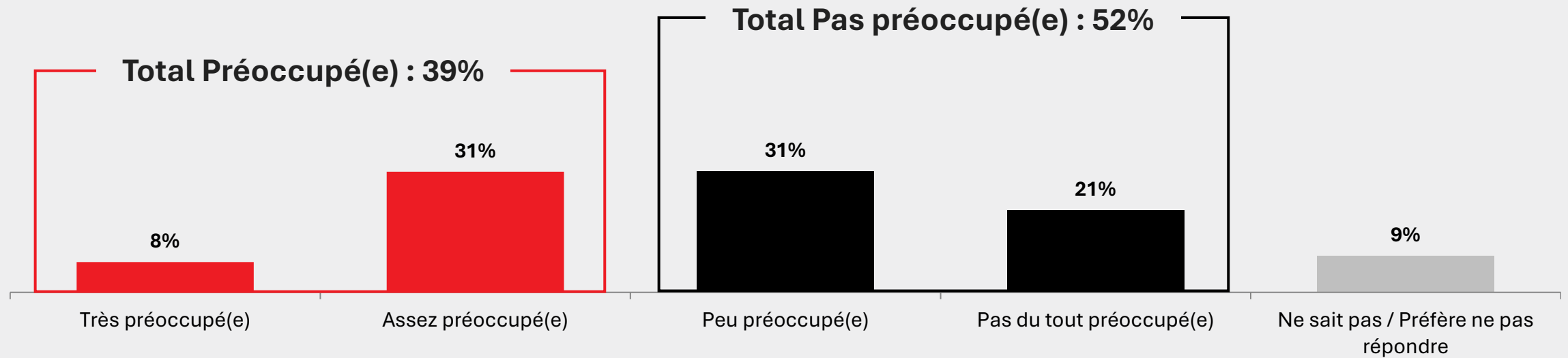
---

Résultats détaillés

## Niveau d'inquiétude concernant l'épidémie d'Ebola (1/2)

**Q1.** Dans quelle mesure êtes-vous préoccupé(e) par l'épidémie actuelle d'Ebola en Afrique centrale?

Base: Tous les répondants (n=1 518)



## Niveau d'inquiétude concernant l'épidémie d'Ebola (2/2)

**Q1.** Dans quelle mesure êtes-vous préoccupé(e) par l'épidémie actuelle d'Ebola en Afrique centrale?

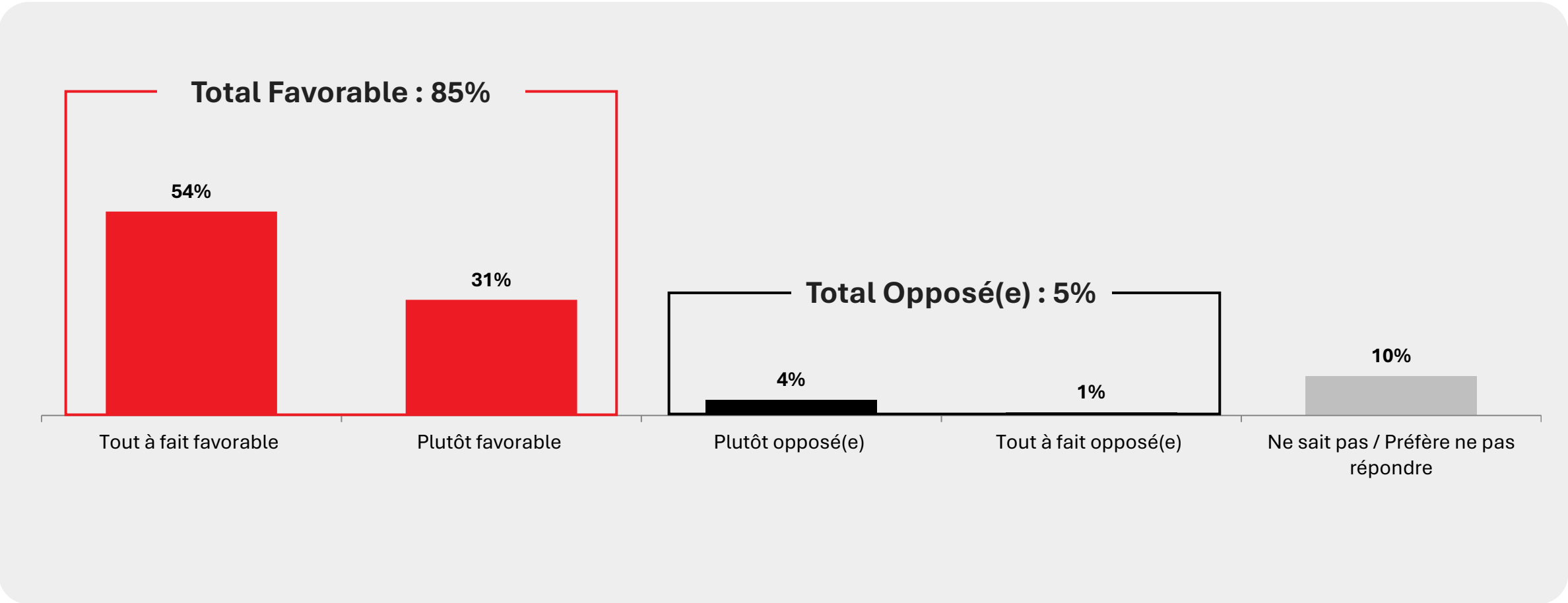
Base: Tous les répondants (n=1 518)

	Total CANADA	ATL	QC	ON	MB/SK	AB	CB	Homme	Femme	18-34	35-54	55+
<i>n pondéré=</i>	<b>1 518</b>	<b>103</b>	<b>353</b>	<b>592</b>	<b>98</b>	<b>165</b>	<b>206</b>	<b>739</b>	<b>779</b>	<b>397</b>	<b>492</b>	<b>629</b>
<i>n absolu=</i>	<b>1 518</b>	<b>101</b>	<b>407</b>	<b>603</b>	<b>126</b>	<b>129</b>	<b>152</b>	<b>789</b>	<b>729</b>	<b>444</b>	<b>453</b>	<b>621</b>
<b>TOTAL PRÉOCCUPÉ(E)</b>	<b>39%</b>	40%	<b>30%</b>	<b>46%</b>	30%	37%	38%	41%	37%	39%	<b>34%</b>	<b>42%</b>
Très préoccupé(e)	<b>8%</b>	9%	<b>5%</b>	9%	<b>3%</b>	7%	10%	8%	8%	9%	6%	8%
Assez préoccupé(e)	<b>31%</b>	30%	<b>24%</b>	<b>37%</b>	27%	29%	28%	33%	29%	29%	28%	<b>34%</b>
<b>TOTAL PAS PRÉOCCUPÉ(E)</b>	<b>52%</b>	50%	<b>62%</b>	<b>45%</b>	59%	53%	54%	52%	52%	<b>46%</b>	56%	52%
Peu préoccupé(e)	<b>31%</b>	30%	<b>40%</b>	28%	28%	33%	24%	30%	32%	29%	31%	32%
Pas du tout préoccupé(e)	<b>21%</b>	20%	22%	<b>16%</b>	<b>31%</b>	20%	<b>30%</b>	22%	20%	17%	<b>25%</b>	20%
Ne sait pas / Préfère ne pas répondre	<b>9%</b>	10%	9%	9%	11%	11%	8%	8%	11%	<b>15%</b>	10%	<b>5%</b>

# Opinions sur les restrictions d'entrée au pays pendant l'épidémie d'Ebola (1/2)

**Q2.** Êtes-vous favorable ou opposé(e) à la décision du gouvernement du Canada de restreindre temporairement l'entrée au pays des personnes provenant des pays les plus touchés par l'épidémie d'Ebola?

Base: Tous les répondants (n=1 518)



## Opinions sur les restrictions d'entrée au pays pendant l'épidémie d'Ebola (2/2)

**Q2.** Êtes-vous favorable ou opposé(e) à la décision du gouvernement du Canada de restreindre temporairement l'entrée au pays des personnes provenant des pays les plus touchés par l'épidémie d'Ebola?

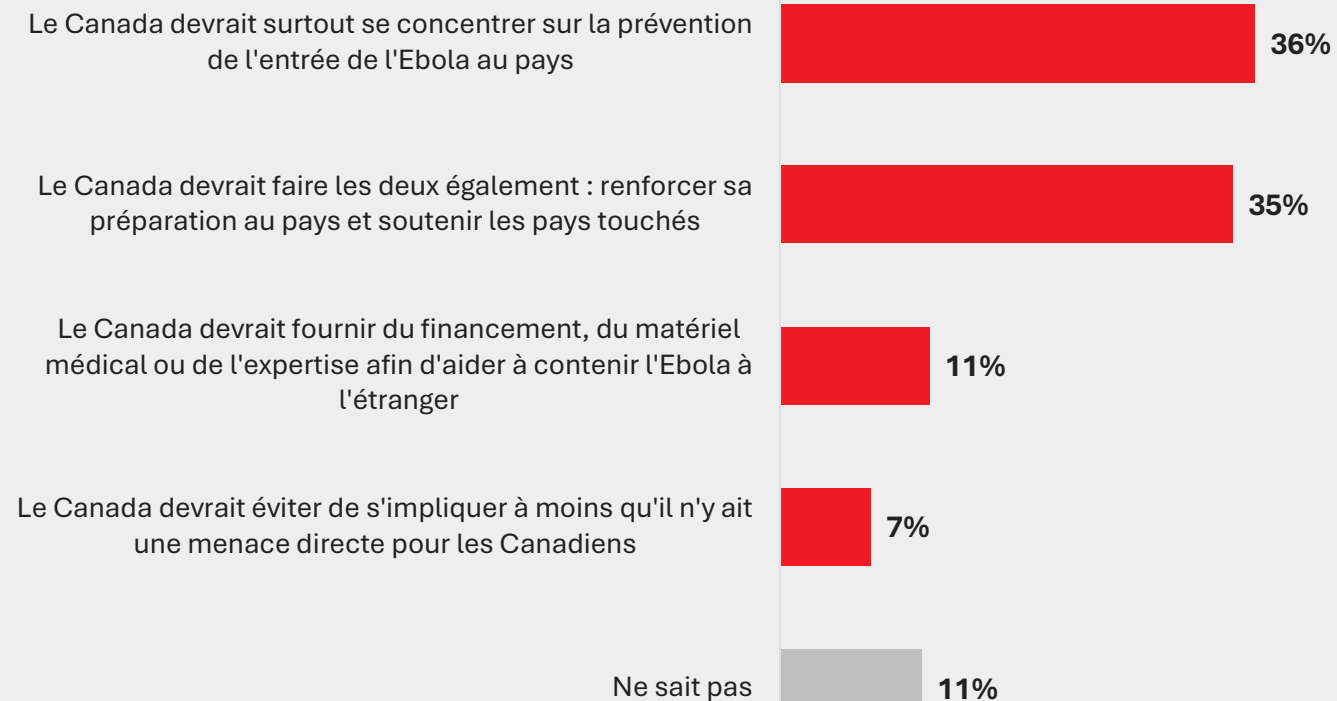
Base: Tous les répondants (n=1 518)

	Total CANADA												Niveau d'inquiétude concernant l'épidémie d'Ebola	
		ATL	QC	ON	MB/SK	AB	CB	Homme	Femme	18-34	35-54	55+	Préoccupé(e)	Pas préoccupé(e)
<i>n pondéré=</i>	<b>1 518</b>	<b>103</b>	<b>353</b>	<b>592</b>	<b>98</b>	<b>165</b>	<b>206</b>	<b>739</b>	<b>779</b>	<b>397</b>	<b>492</b>	<b>629</b>	<b>587</b>	<b>790</b>
<i>n absolu=</i>	<b>1 518</b>	<b>101</b>	<b>407</b>	<b>603</b>	<b>126</b>	<b>129</b>	<b>152</b>	<b>789</b>	<b>729</b>	<b>444</b>	<b>453</b>	<b>621</b>	<b>616</b>	<b>782</b>
<b>TOTAL FAVORABLE</b>	<b>85%</b>	90%	83%	85%	86%	83%	83%	85%	85%	<b>77%</b>	82%	<b>92%</b>	<b>92%</b>	85%
Tout à fait favorable	<b>54%</b>	57%	51%	55%	52%	54%	58%	54%	54%	<b>42%</b>	51%	<b>64%</b>	<b>62%</b>	53%
Plutôt favorable	<b>31%</b>	33%	32%	31%	35%	30%	25%	31%	31%	35%	31%	28%	30%	32%
<b>TOTAL OPPOSÉ(E)</b>	<b>5%</b>	4%	5%	5%	3%	8%	5%	<b>6%</b>	<b>4%</b>	6%	6%	<b>3%</b>	4%	<b>7%</b>
Plutôt opposé(e)	<b>4%</b>	4%	3%	4%	2%	7%	3%	5%	3%	6%	5%	<b>2%</b>	3%	5%
Tout à fait opposé(e)	<b>1%</b>	<b>0%</b>	2%	0%	2%	1%	1%	1%	1%	0%	1%	1%	<b>0%</b>	<b>2%</b>
Ne sait pas / Préfère ne pas répondre	<b>10%</b>	6%	12%	10%	10%	9%	12%	9%	12%	<b>17%</b>	12%	<b>5%</b>	<b>4%</b>	<b>9%</b>

## Points de vue sur la réponse du Canada à l'épidémie d'Ebola (1/2)

**Q3.** Lequel des énoncés suivants se rapproche le plus de votre opinion quant au rôle que devrait jouer le Canada dans la lutte contre l'épidémie d'Ebola?

Base: Tous les répondants (n=1 518)



## Points de vue sur la réponse du Canada à l'épidémie d'Ebola (2/2)

**Q3.** Lequel des énoncés suivants se rapproche le plus de votre opinion quant au rôle que devrait jouer le Canada dans la lutte contre l'épidémie d'Ebola?

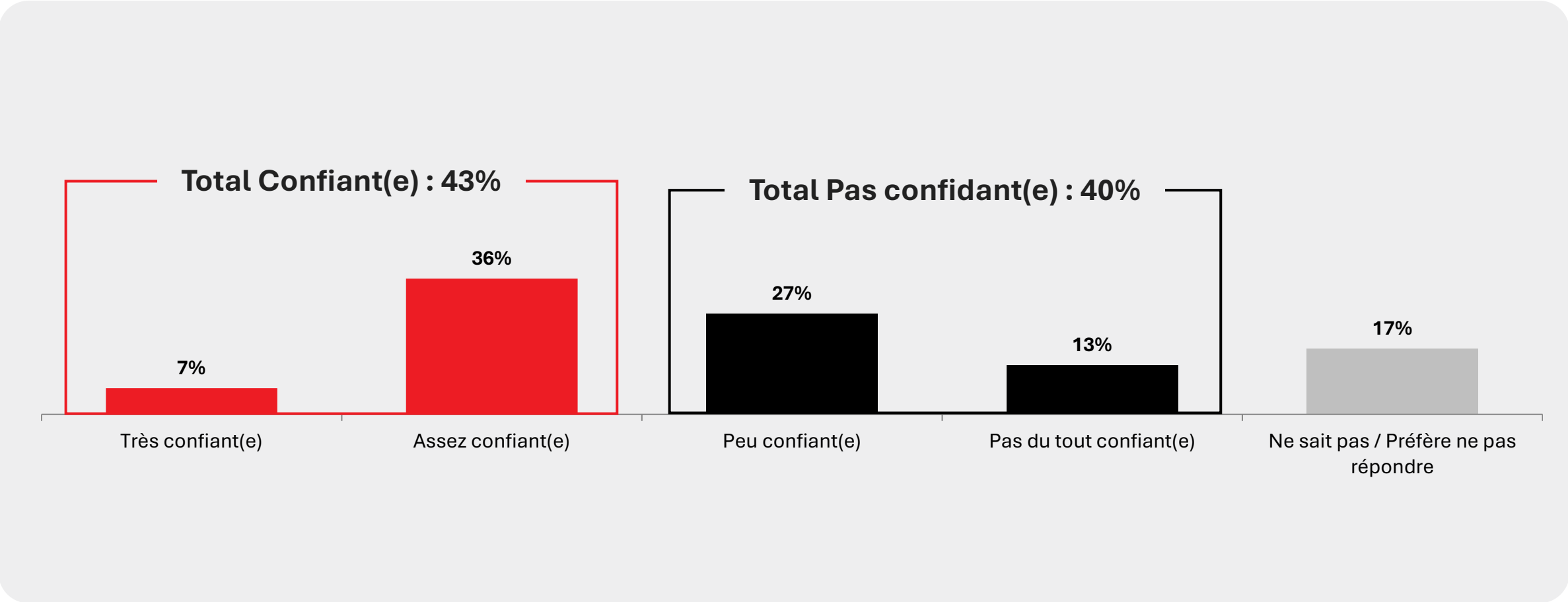
Base: Tous les répondants (n=1 518)

	Total CANADA	ATL	QC	ON	MB/SK	AB	CB	Homme	Femme	18-34	35-54	55+	Niveau d'inquiétude concernant l'épidémie d'Ebola		Soutien aux restrictions d'entrée au pays	
													Préoccupé(e)	Pas préoccupé(e)	Favorable	S'oppose
<i>n pondéré=</i>	<b>1 518</b>	<b>103</b>	<b>353</b>	<b>592</b>	<b>98</b>	<b>165</b>	<b>206</b>	<b>739</b>	<b>779</b>	<b>397</b>	<b>492</b>	<b>629</b>	<b>587</b>	<b>790</b>	<b>1 284</b>	<b>75</b>
<i>n absolu=</i>	<b>1 518</b>	<b>101</b>	<b>407</b>	<b>603</b>	<b>126</b>	<b>129</b>	<b>152</b>	<b>789</b>	<b>729</b>	<b>444</b>	<b>453</b>	<b>621</b>	<b>616</b>	<b>782</b>	<b>1 281</b>	<b>86</b>
Le Canada devrait surtout se concentrer sur la prévention de l'entrée de l'Ebola au pays	<b>36%</b>	40%	35%	36%	<b>49%</b>	35%	34%	35%	37%	33%	34%	<b>40%</b>	33%	<b>40%</b>	<b>41%</b>	<b>12%</b>
Le Canada devrait faire les deux également : renforcer sa préparation au pays et soutenir les pays touchés	<b>35%</b>	34%	34%	35%	<b>19%</b>	39%	39%	32%	37%	<b>29%</b>	34%	<b>39%</b>	<b>43%</b>	32%	<b>38%</b>	<b>19%</b>
Le Canada devrait fournir du financement, du matériel médical ou de l'expertise afin d'aider à contenir l'Ebola à l'étranger	<b>11%</b>	11%	9%	13%	9%	10%	15%	<b>16%</b>	<b>7%</b>	<b>16%</b>	12%	<b>8%</b>	<b>17%</b>	<b>8%</b>	11%	<b>35%</b>
Le Canada devrait éviter de s'impliquer à moins qu'il n'y ait une menace directe pour les Canadiens	<b>7%</b>	10%	9%	6%	10%	6%	3%	8%	6%	6%	7%	7%	<b>3%</b>	<b>11%</b>	<b>6%</b>	<b>21%</b>
Ne sait pas	<b>11%</b>	<b>5%</b>	13%	11%	12%	10%	8%	10%	12%	<b>16%</b>	14%	<b>5%</b>	<b>4%</b>	9%	<b>4%</b>	13%

# Confiance dans la prévention de la propagation d'Ebola pendant la Coupe du Monde de la FIFA (1/2)

**Q4.** La Coupe du monde de la FIFA attirera des millions de visiteurs au Canada, aux États-Unis et au Mexique cet été. Dans quelle mesure êtes-vous confiant(e) que les autorités de santé publique pourront empêcher la propagation de l'Ebola pendant le tournoi?

Base: Tous les répondants (n=1 518)



## Confiance dans la prévention de la propagation d'Ebola pendant la Coupe du Monde de la FIFA (2/2)

**Q4.** La Coupe du monde de la FIFA attirera des millions de visiteurs au Canada, aux États-Unis et au Mexique cet été. Dans quelle mesure êtes-vous confiant(e) que les autorités de santé publique pourront empêcher la propagation de l'Ebola pendant le tournoi?

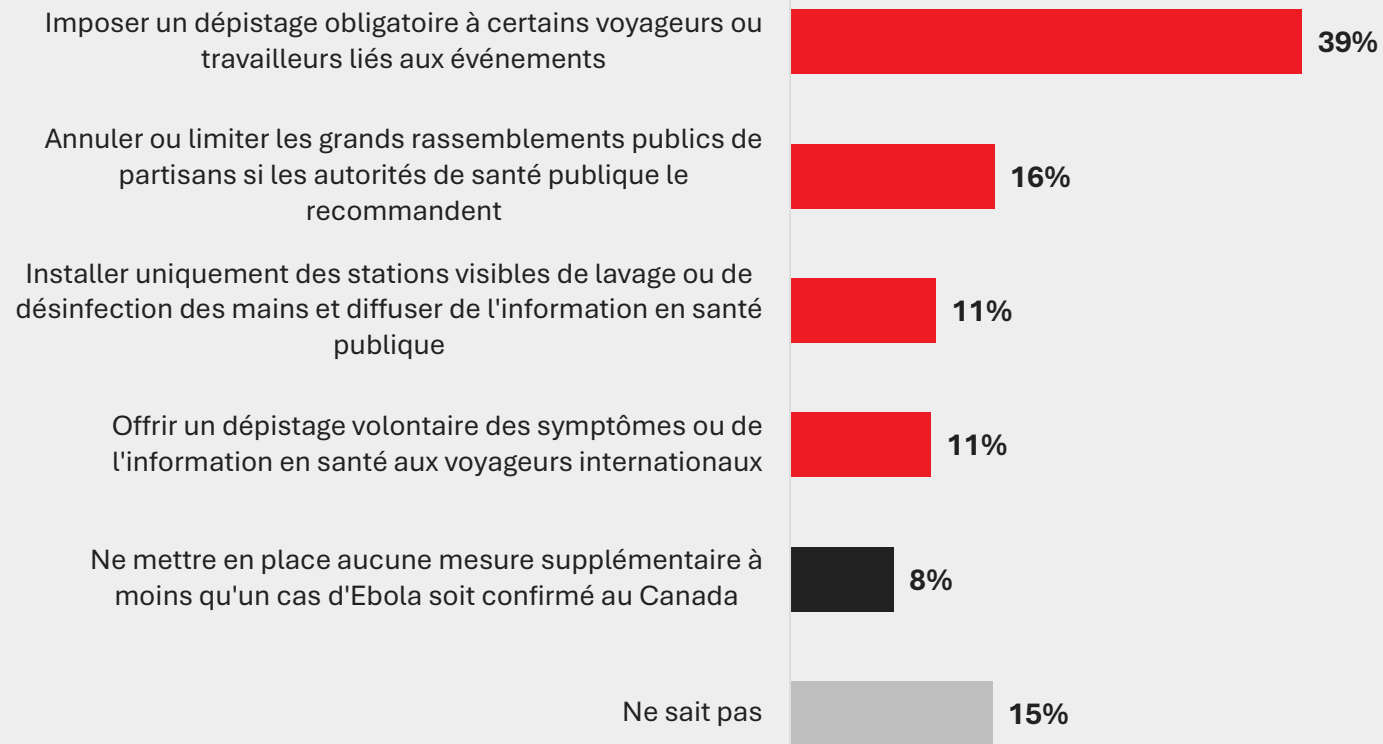
Base: Tous les répondants (n=1 518)

	Total CANADA	ATL	QC	ON	MB/SK	AB	CB	Homme	Femme	18-34	35-54	55+	Niveau d'inquiétude concernant l'épidémie d'Ebola		Soutien aux restrictions d'entrée au pays	
													Préoccupé(e)	Pas préoccupé(e)	Favorable	S'oppose
<i>n pondéré=</i>	<b>1 518</b>	<b>103</b>	<b>353</b>	<b>592</b>	<b>98</b>	<b>165</b>	<b>206</b>	<b>739</b>	<b>779</b>	<b>397</b>	<b>492</b>	<b>629</b>	<b>587</b>	<b>790</b>	<b>1 284</b>	<b>75</b>
<i>n absolu=</i>	<b>1 518</b>	<b>101</b>	<b>407</b>	<b>603</b>	<b>126</b>	<b>129</b>	<b>152</b>	<b>789</b>	<b>729</b>	<b>444</b>	<b>453</b>	<b>621</b>	<b>616</b>	<b>782</b>	<b>1 281</b>	<b>86</b>
<b>TOTAL CONFIANT(E)</b>	<b>43%</b>	50%	39%	43%	38%	<b>53%</b>	40%	<b>49%</b>	<b>37%</b>	45%	43%	42%	45%	<b>46%</b>	<b>45%</b>	<b>56%</b>
Très confiant(e)	<b>7%</b>	8%	5%	9%	<b>2%</b>	11%	4%	<b>9%</b>	<b>5%</b>	8%	7%	6%	<b>9%</b>	6%	7%	10%
Assez confiant(e)	<b>36%</b>	42%	34%	34%	36%	42%	36%	<b>40%</b>	<b>32%</b>	36%	36%	35%	36%	<b>39%</b>	<b>38%</b>	46%
<b>TOTAL PAS CONFIANT(E)</b>	<b>40%</b>	42%	36%	42%	41%	35%	42%	<b>37%</b>	<b>43%</b>	<b>33%</b>	40%	<b>44%</b>	<b>44%</b>	39%	<b>42%</b>	34%
Peu confiant(e)	<b>27%</b>	31%	26%	28%	30%	20%	26%	24%	29%	23%	28%	28%	29%	27%	<b>29%</b>	19%
Pas du tout confiant(e)	<b>13%</b>	11%	10%	14%	11%	16%	16%	12%	14%	10%	12%	<b>16%</b>	15%	12%	13%	15%
Ne sait pas / Préfère ne pas répondre	<b>17%</b>	<b>7%</b>	<b>25%</b>	15%	21%	12%	18%	<b>15%</b>	<b>20%</b>	<b>23%</b>	17%	<b>14%</b>	<b>10%</b>	15%	<b>12%</b>	<b>9%</b>

## Mesures préférées de prévention de l’Ebola pendant la Coupe du Monde de la FIFA (1/2)

**Q5.** Si les inquiétudes liées à l’Ebola augmentaient pendant la Coupe du monde de la FIFA, laquelle des mesures suivantes appuieriez-vous le plus lors d’événements organisés dans les villes hôtes canadiennes, comme les zones de partisans, les aéroports ou les stades?

Base: Tous les répondants (n=1 518)



## Mesures préférées de prévention de l'Ebola pendant la Coupe du Monde de la FIFA (2/2)

**Q5.** Si les inquiétudes liées à l'Ebola augmentaient pendant la Coupe du monde de la FIFA, laquelle des mesures suivantes appuieriez-vous le plus lors d'événements organisés dans les villes hôtes canadiennes, comme les zones de partisans, les aéroports ou les stades?

Base: Tous les répondants (n=1 518)

	Total CANADA	ATL	QC	ON	MB/SK	AB	CB	Homme	Femme	18-34	35-54	55+	Niveau d'inquiétude concernant l'épidémie d'Ebola		Soutien aux restrictions d'entrée au pays	
													Préoccupé(e)	Pas préoccupé(e)	Favorable	S'oppose
<i>n pondéré=</i>	<b>1 518</b>	<b>103</b>	<b>353</b>	<b>592</b>	<b>98</b>	<b>165</b>	<b>206</b>	<b>739</b>	<b>779</b>	<b>397</b>	<b>492</b>	<b>629</b>	<b>587</b>	<b>790</b>	<b>1 284</b>	<b>75</b>
<i>n absolu=</i>	<b>1 518</b>	<b>101</b>	<b>407</b>	<b>603</b>	<b>126</b>	<b>129</b>	<b>152</b>	<b>789</b>	<b>729</b>	<b>444</b>	<b>453</b>	<b>621</b>	<b>616</b>	<b>782</b>	<b>1 281</b>	<b>86</b>
Imposer un dépistage obligatoire à certains voyageurs ou travailleurs liés aux événements	<b>39%</b>	30%	43%	40%	38%	36%	38%	40%	38%	<b>31%</b>	37%	<b>46%</b>	<b>43%</b>	39%	<b>44%</b>	<b>20%</b>
Annuler ou limiter les grands rassemblements publics de partisans si les autorités de santé publique le recommandent	<b>16%</b>	19%	13%	18%	10%	14%	16%	<b>13%</b>	<b>18%</b>	14%	15%	17%	<b>18%</b>	15%	<b>17%</b>	16%
Installer uniquement des stations visibles de lavage ou de désinfection des mains et diffuser de l'information en santé publique	<b>11%</b>	13%	<b>7%</b>	12%	10%	13%	13%	12%	11%	<b>16%</b>	10%	<b>9%</b>	10%	12%	<b>12%</b>	10%
Offrir un dépistage volontaire des symptômes ou de l'information en santé aux voyageurs internationaux	<b>11%</b>	9%	14%	11%	11%	7%	9%	12%	9%	<b>15%</b>	12%	<b>7%</b>	<b>15%</b>	<b>9%</b>	11%	19%
Ne mettre en place aucune mesure supplémentaire à moins qu'un cas d'Ebola soit confirmé au Canada	<b>8%</b>	13%	<b>5%</b>	<b>5%</b>	9%	14%	11%	9%	7%	6%	8%	9%	<b>5%</b>	<b>11%</b>	<b>7%</b>	<b>23%</b>
Ne sait pas	<b>15%</b>	15%	18%	14%	23%	15%	13%	14%	17%	18%	18%	<b>12%</b>	<b>8%</b>	15%	<b>9%</b>	13%

---

Profil des répondants

## Profil des répondants

(Base n=1 518)

Le tableau ci-dessous présente la répartition des répondants canadiens, avant et après la pondération.

### Genre

	Non-pondéré	Pondéré
Homme	789	739
Femme	729	779

### Langue (Langue maternelle)

	Non-pondéré	Pondéré
Français	348	302
Anglais	1 037	1 077
Autre	132	139

### Âge

	Non-pondéré	Pondéré
18 à 34	444	397
35 à 54	453	492
55+	621	629

### Province

	Non-pondéré	Pondéré
Colombie-Britannique	152	206
Alberta	129	165
Manitoba/Saskatchewan	126	98
Ontario	603	592
Québec	407	353
Atlantique	101	103

## Notre engagement qualité



### Canada

Léger est membre du [Conseil de recherche et d'intelligence marketing canadien \(CRIC\)](#), l'association officielle de l'industrie des études de marché, des sondages et de l'intelligence marketing.



### Europe

Léger est membre d'[ESOMAR](#) (European Society for Opinion and Market Research), l'association mondiale des professionnels des enquêtes d'opinion et des études marketing.



### Amérique

Léger est aussi membre d'[Insights Association](#), l'association américaine pour la recherche marketing et l'analytique.



### International

Léger est membre du [Worldwide Independent Network of Market Research](#) (WIN), une alliance mondiale de sociétés d'études de marché et de sondages indépendantes de premier plan qui collaborent pour partager leur expertise, leurs méthodologies et leurs connaissances sur divers marchés.

## Nos services

### Léger

Recherche marketing et sondages

### Expérience client (CX)

Services de conseil stratégique et opérationnel pour l'expérience client

### Léger Analytique (LEA)

Modélisation et analyse de données

### Léger Opinion (LEO)

Gestion de panel

### Communautés Léger

Gestion de communautés en ligne

### Léger DGTL

Stratégie digitale et expérience utilisateur

### Recherche internationale

*Worldwide Independent Network (WIN)*

# 300

Employé(e)s

# 185

Consultant(e)s

# 8

Bureaux

MONTREAL | QUEBEC |  
TORONTO | WINNIPEG  
EDMONTON | CALGARY |  
VANCOUVER | NEW YORK

# Le ger

Le pouvoir de savoir

[leger360.com](http://leger360.com)